

ARBARO FUND: MÁS DINERO, ¿MÁS CONFLICTOS?



LA COMPAÑÍA PLANEA UNA EXPANSIÓN DE 75 MIL HECTÁREAS DE PLANTACIONES INDUSTRIALES DE ÁRBOLES EN SIETE PAÍSES DEL SUR GLOBAL

Este folleto describe quién está detrás de Arbaro Fund. También alerta que la empresa se apropiará de las tierras ya utilizadas para agricultura campesina. Es probable que esto provoque conflictos por el acceso a la tierra y contaminación del agua como resultado del uso de agrotóxicos en las plantaciones.

CONTENIDOS:

- 1. Los planes de Arbaro**
- 2. ¿Quién está detrás de Arbaro Fund?**
- 3. ¿Más conflictos y dificultades para las comunidades por las inversiones de Arbaro?**

LOS PLANES DE ARBARO

En febrero de 2020, una compañía llamada **Arbaro Fund** recibió 25 millones de dólares del Fondo Verde para el Clima¹ para la expansión de plantaciones industriales de árboles en siete países del Sur global.



Antes de solicitar esos 25 millones de dólares, Arbaro ya había obtenido 60,2 millones, 30 de los cuales provienen de bancos públicos (“bancos para el desarrollo”).



Con los 25 millones de dólares de dineros públicos del Fondo Verde para el Clima, Arbaro espera asegurar aún más dinero en el futuro y establecer plantaciones industriales de árboles en 75.000 hectáreas distribuidas en **Sierra Leona, Ghana, Uganda, Etiopía, Perú, Ecuador y Paraguay.**



¹El Fondo Verde para el Clima fue creado a nivel de gobiernos durante las conversaciones sobre el clima de las Naciones Unidas. Su papel es brindar apoyo financiero a los países para que puedan dar respuestas al cambio climático.

En Sierra Leona y Ghana, Arbaro ya participa en el negocio de las plantaciones industriales de árboles a través de la asociación con una empresa llamada **Miro Forestry Developments Ltd** (del Reino Unido). En Paraguay, Arbaro Fund controla una empresa de plantación de árboles llamada **Forestal Apepú SA**. El cofundador de Arbaro, una empresa llamada **Unique**, también dirige un proyecto de plantación de eucaliptos a gran escala en Paraguay, a través de la inversión en una compañía llamada **PAYCO**.

Cuando Arbaro Fund [solicitó](#) el dinero del Fondo Verde para el Clima, solo nombró a los países donde pretende invertir. Esto sugiere que **la compañía aún no ha asegurado la tierra**. También significa que la compañía **aún está decidiendo con qué empresas plantadoras ya existentes trabajará para expandir las zonas de plantación en esos países**.

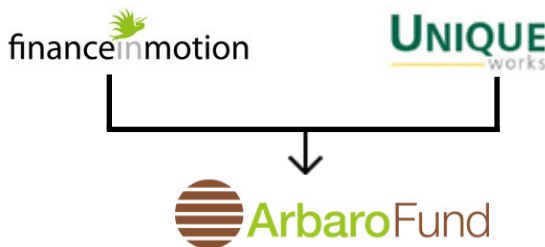
Las comunidades afectadas por las plantaciones industriales de árboles a menudo advierten que **es más fácil detener las plantaciones y evitar los conflictos que causan antes de que los árboles se planten**. **Afirman que una vez que las plantaciones ya están establecidas, es mucho más difícil deshacerse de ellas**.

Por lo tanto, éste es un momento importante para

las organizaciones de las comunidades y activistas de los países que Arbaro ha identificado como destino para sus inversiones. Deben estar alertas cuando los consultores vengan a buscar tierras, comiencen a hablar de “restaurar tierras comunitarias degradadas” y visiten a líderes comunitarios para presentar sus propuestas.

¿QUIÉN ESTÁ DETRÁS DE ARBARO FUND?

La empresa [Arbaro Fund](#) fue creada en 2018 por dos compañías: Finance in Motion y Unique. Ambas tienen sus oficinas principales en Alemania. Unique participa más directamente en el manejo de la tierra, mientras que Finance in Motion se ocupa del dinero.



La financiación inicial de Arbaro provino del Banco Europeo de Inversiones (20 millones de dólares estadounidenses) y del Fondo Finlandés para la Cooperación Industrial (FinnFund, 10 millones de dólares), dos bancos de propiedad pública de la Unión Europea.

Otros inversores de diferentes países europeos (el fondo de pensiones austríaco Vorsorgekasse, GLS Treuhand, la empresa europea de transporte Girteka Logistics) también pusieron dinero en Arbaro. Los propietarios de la compañía afirman que cuando se creó Arbaro Fund en 2018, había recaudado 60,2 millones de dólares. El objetivo de los propietarios es recaudar un total de 200 millones de dólares.

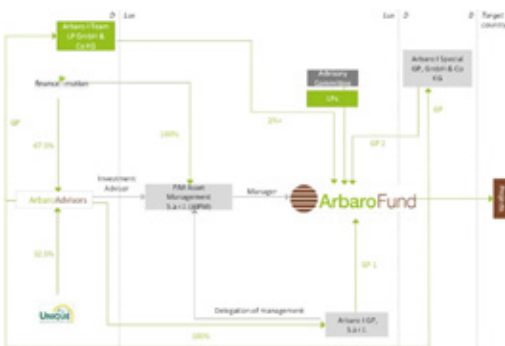
La mayor parte del dinero que Arbaro ha recibido hasta ahora es dinero de los contribuyentes, del Banco Europeo de Inversiones, de FinnFund y del Fondo Verde para el Clima. Quienes crearon Arbaro Fund -Finance in Motion y Unique- invirtieron muy poco de su propio dinero en el Fondo: solo el cuatro por ciento del capital total actual.

Los 25 millones de dólares del Fondo Verde para el Clima no irán directamente a Arbaro. Primero, el Fondo Verde para el Clima pasará los fondos al Banco MUFG, el banco más grande de Japón, que presentó la solicitud de financiación junto con Arbaro al Fondo Verde para el Clima. Del Banco MUFG, el dinero irá a Arbaro, y desde Arbaro a las empresas que operan las plantaciones de árboles en el terreno, como Miro Forestry y Unique. Arbaro no ha dicho en qué compañías va a invertir. Pero

es probable que prefieran expandir las plantaciones existentes antes que comenzar de cero.

Registrado en un paraíso fiscal y con planes de mudarse a los 15 años

Arbaro Fund está registrado en Luxemburgo, el paraíso fiscal de la Unión Europea. Quince años después de su inversión, la empresa planea vender su propiedad a las compañías de plantación de árboles en las que ahora invertirá. Arbaro afirma que solo apoyará a las empresas que administrarán las plantaciones a largo plazo. Pero después de 15 años, cuando Arbaro venda su participación, perderá toda influencia sobre el futuro manejo de las plantaciones y dejará atrás cualquier conflicto sin resolver. También está claro que las plantaciones se gestionarán en rotaciones muy cortas: **Arbaro dice que los árboles se cortarán después de 12 a 15 años, y el éxito comercial de la empresa se basa en este cálculo.**



Para ser una empresa que administra compañías que manejan un total de 75.000 hectáreas de plantaciones industriales, Arbaro Fund tiene una estructura muy complicada (haga clic [aquí](#) para obtener una versión más detallada).

¿MÁS CONFLICTOS Y DIFICULTADES PARA LAS COMUNIDADES POR LAS INVERSIONES DE ARBARO?

La empresa Arbaro Fund afirma que sus plantaciones ayudarán a “restaurar la tierra degradada”. Sabemos de pocas plantaciones industriales de árboles que hayan sido exitosas (si es que hay alguna) establecidas en tierras “degradadas”. En realidad, las empresas suelen buscar tierras planas con suelo fértil.



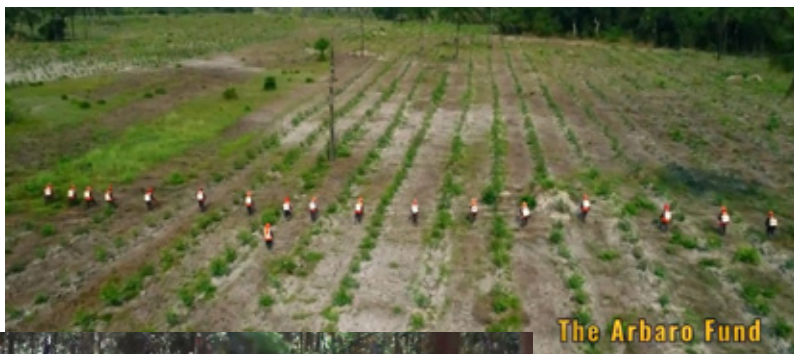
"... y préstamos a proyectos forestales sostenibles en América Latina, el Caribe y África subsahariana".

Fotos de las actividades de Arbaro, parte de un video presentado por el Banco Europeo de Inversiones.

Esto parece no ser diferente para Arbaro. Markus Grulke, director ejecutivo de Unique, la compañía que cofundó Arbaro, [declaró](#) que su empresa “busca invertir allí donde se pueda lograr el máximo crecimiento de madera por hectárea. En los trópicos, el factor limitante

es la lluvia y las condiciones del suelo. Solo vamos a regiones que tienen precipitaciones anuales de 1.200 mm".²

¿Qué pasa con la necesidad que tienen las comunidades de estas tierras, que son también las tierras más adecuadas para la agricultura campesina? Es difícil ver cómo Arbaro Fund evitará conflictos y disputas con las comunidades en torno a tierras fértiles y productivas si estas son las tierras que la compañía planea convertir en plantaciones industriales de árboles.



Fotos de las actividades de Arbaro, parte de un video presentado por el Banco Europeo de Inversiones.

² *The great food robbery: how corporations control food, grab land and destroy the climate*, GRAIN, 2012. Disponible en inglés y francés: <https://www.grain.org/article/entries/4501-the-great-food-robbery-a-new-book-from-grain>

El proyecto que Arbaro Fund presentó al Fondo Verde para el Clima se describe como “Fondo forestal sostenible”. Esto es engañoso. Sugiere que la plantación de árboles a escala industrial mejorará los medios de vida y sustento de las comunidades dentro y alrededor de las plantaciones, mantendrá un ambiente saludable y generará beneficios para la economía, no solamente la local.



Sin embargo, la realidad es que estas plantaciones industriales tienen una larga historia de fracasos y han causado innumerables conflictos, incluso en los países enumerados en la propuesta de Arbaro Fund. Los principales beneficiarios de esos proyectos son empresas del sector de plantaciones, sus inversores y consultores involucrados.

Para obtener más información sobre los conflictos que las compañías de plantaciones causan a las comunidades pueden ver: [¿Qué hay de malo en plantar árboles?](#)

Movimiento Mundial por los Bosques
Julio, 2020



Movimiento Mundial por los Bosques (WRM)
Av. Gral José María Paz 1615 – Oficina 3
CP 11400 – Montevideo, Uruguay
Tel.: +598 2605 6943 | Email: wrm@wrm.org.uy
www.wrm.org.uy/es